



# Mitteilungsblatt

Nr. 251 vom 1. Juni 2010

## Markt Rennertshofen



Marktstraße 18, 86643 Rennertshofen  
Telefon: 08434/94 07 - 0 Fax: 08434/613

E-Mail: [info@rennertshofen.de](mailto:info@rennertshofen.de)  
<http://www.rennertshofen.de>

Parteiverkehr:

Montag bis Freitag von 7.30 bis 12.00 Uhr  
und Mittwoch von 13.00 bis 18.00 Uhr

### Wohnungsnot für Meise & Co. gelindert

Vierzehn Mädchen und Buben der Natur- und Umweltgruppe der Volksschule Rennertshofen haben in den letzten Wochen eifrig gesägt, geraspelt, gebohrt und genagelt, damit die Wohnungsnot für Blaumeise, Kohlmeise und Tannenmeise etwas gelindert werden kann. Bei der Aktion gingen zwar auch ein paar Bohrer zu Bruch und der eine oder andere Daumen oder Finger litt unter einem weniger gezielt angebrachten Schlag, doch am Ende waren alle mit dem Ergebnis ihrer Mühen sehr zufrieden. Die Eigenheime für die Vogelwelt werden jetzt in den Gärten der Erbauer angebracht. Das Holz für die Aktion stiftete der Markt Rennertshofen.



Text/Foto: Michael Geyer



### Rathaus am 15. Juni 2010 geschlossen

Am **Dienstag, den 15. Juni 2010** findet der Betriebsausflug der Gemeindeverwaltung statt.

**Die Gemeindeverwaltung bleibt daher an diesem Tag geschlossen.**

Für dringende Fälle ist im Rathaus ein Jourdienst eingerichtet.

### Stellenausschreibung



Es ist beabsichtigt, ab dem Schuljahr 2010/2011 im Volksschulgebäude eine verlängerte Mittagsbetreuung von Grundschulern anzubieten.

Bei Bedarf wird auch ein Mittagessen angeboten. Der Markt Rennertshofen sucht für die Zeit (Schultage) von 12.30 Uhr bis 17.00 Uhr eine(n)

**Kinderpfleger/-in**  
(Teilzeitbeschäftigung).

Zum Aufgabenbereich gehört u.a. die Essensausgabe, Vor- und Nacharbeitstätigkeiten, Betreuung der Schüler anlässlich von Freizeitaktivitäten, usw.

Interessierte werden gebeten, sich bis **spätestens am 15. Juni 2010** beim Markt Rennertshofen, Marktstr. 18, 86643 Rennertshofen, mit den üblichen Unterlagen zu bewerben.

# Aus dem Marktgemeinderat

## Zuschuss für die Kath. Dorfhelferinnen und Betriebshelfer in Bayern GmbH - Station Neuburg-Schrobenhausen

Der Katholischen Betriebshelferinnen und Betriebshelfer in Bayern GmbH wurden zur finanziellen Absicherung für die Landwirte und Nicht-Landwirte wichtigen Institution für das Jahr 2010 ein Zuschuss in Höhe von **478,10 Euro** bewilligt.

---

## Straßenausbaumaßnahmen

Für folgende Straßenausbaumaßnahmen wurden Aufträge vergeben:

- Ausbau der Gemeindeverbindungsstraße Kienberg-Burgmannshofen (Ausbaulänge ca. 415 lfdm.). Kosten voraussichtlich **rd. 69.000 Euro zzgl.** Ing.-Honorar. Baufirma Richard Schulz, Neuburg a.d. Donau. Teuerster Bieter: rd. 119.286 Euro.
- Ausbau des „Ziegeleiweges“ im OT Mauern (Ausbaulänge: rd. 90 lfdm.). Kosten voraussichtlich **rd. 54.000 Euro zzgl.** Ing.-Honorar. Baufirma Ignaz Schmid, Burgheim. Teuerster Bieter: rd 73.000 Euro.
- Herstellung von drei Ausweichbuchten an der Gemeindeverbindungsstraße Erlbach-Trugenhofen: Kosten voraussichtlich **43.000 Euro zzgl.** Ing.-Honorar. Baufirma Ignaz Schmid, Burgheim. Teuerster Bieter: rd. 57.000 Euro.

Die Maßnahmen sollen bis Ende Oktober 2010 abgeschlossen sein.

---

## Neuer Kantenschutz für Gemeindeverbindungsstraße Trugenhofen-Kienberg

Durch das Tunnel (Unterführung) der Kreisstraße bei Trugenhofen führt die Gemeindeverbindungsstraße nach Kienberg.

Im Bereich des Tunnels musste der Kantenschutz des Schrammbordes aus Verkehrssicherheitsgründen erneuert werden.

Den Auftrag erhielt die Fa. Metallbau Simon, Rennertshofen, zum Angebotspreis von **4.748,10 Euro**.



## Zuschuss für die Kreisverkehrswacht Neuburg-Schrobenhausen e.V., für die „Danke-Schön-Veranstaltung“ für Schulweghelfer für das Kalenderjahr 2010

Der Kreisverkehrswacht Neuburg-Schrobenhausen e.V. wird ein Zuschuss in Höhe von **400,00 Euro** für die „Danke-Schön-Veranstaltung“ gewährt.

---

## Neupflanzung von 11 Eschen in Bertoldsheim



Elf stattliche Eschen wurden entlang des Fußweges von der Schloßwirtschaft zur Kirche gepflanzt. Die Kosten für die Neupflanzung betragen ca. **5.200 Euro**.

## Neuaufgabe der Chronik des Marktes Rennertshofen mit Aktualisierungen

Aufgrund der Nachfrage wurde die Chronik des Marktes Rennertshofen aktualisiert und neu gedruckt. Die Chronik wird kostenlos an alle Haushalte verteilt und auch an Neubürger unentgeltlich abgegeben.

## Kosten des Marktes Rennertshofen für die Grüngutentsorgung

### Serviceleistung des Marktes Rennertshofen:

Für den Markt Rennertshofen ist im Haushaltsjahr 2008 für die Serviceleistung der Grüngutentsorgung ein Defizitbetrag von 8.287,34 Euro entstanden; im Jahr 2009 lag der Defizitbetrag bei 9.465,53 Euro.



## Historischer Rundgang – Rennertshofen

Im Rahmen der touristischen Aufwertung setzt der Markt Rennertshofen seine Aktivitäten fort. In diesem Zusammenhang wurde die Internetseite unter [www.rennertshofen.de](http://www.rennertshofen.de) völlig neu gestaltet.

### Markt Rennertshofen

### HISTORISCHER RUNDGANG



Ganz neu ist der Flyer „Historischer Rundgang“. Darin werden die Sehenswürdigkeiten in der Marktstraße aus historischer Sicht dargestellt. Parallel dazu wurde ein „Historischer Rundgang“ in der Kerngemeinde ausgeschildert. Start und Ziel ist dabei am „Post“-Kindergarten in der Marktstraße 26.

An historischen Gebäuden wurden Informationsschilder angebracht.

Neue Hinweisschilder wurden bei den Mauerner Höhlen, am Steineren Mann bei Ellenbrunn und für die Burgruine Hütting angebracht.

In Stepperg und Bertoldsheim informieren inzwischen größere Informationstafeln über Geschichte und Sehenswürdigkeiten der Orte.

## DSL-Ausbau im gesamten Gemeindegebiet des Marktes Rennertshofen,

ausgenommen bewohntes Baugebiet Stepperg (Leopoldiner Ring usw.)

Der Marktgemeinderat hat in seiner Sitzung am 01. März 2010 mehrheitlich beschlossen, eine überarbeitete Fassung des Angebotes der Fa. mvox, Garching a.d. Alz, für das gesamte Gemeindegebiet des Marktes Rennertshofen (ausgenommen bewohntes Baugebiet Stepperg) anzunehmen. In diesem Angebot ist auch enthalten, dass für den OT Bertoldsheim ein sog. SV DSLAM (Schaltschrank mit entsprechender Technik zur Erhöhung der Bandbreite) aufgebaut wird. Die neue Angebotssumme beläuft sich auf 162.500 Euro (bisher 115.000 Euro).

Aufgrund der Kostensteigerung wurde bei der Regierung von Oberbayern ein entsprechender Zuschussantrag gestellt. Ein Zuschuss in Höhe von 100.000 Euro wurde beantragt, sodass in diesem Fall vom Markt Rennertshofen Kosten in Höhe von 62.500 Euro zu finanzieren wären.

Seitens der Regierung von Oberbayern wurde noch kein Zuschuss bewilligt, sodass auch mit der Fa. mvox, Garching a.d. Alz, noch kein Kooperationsvertrag, mit welchem der Breitbandausbau vereinbart bzw. geregelt wird, abgeschlossen werden konnte.

Die Regierung von Oberbayern teilte auf Anfrage mit, dass hinsichtlich des Angebotes der Fa. mvox noch Gesprächsbedarf genereller Art besteht. Außerdem sollen durch die Fa. mvox Referenzen aufgezeigt werden.

## Verunreinigung von gemeindlichen Gehwegen und Anlagen

Der Gartenbauverein Rennertshofen betreut und pflegt in erheblichem Umfang gemeindliche Anlagen. Diese Arbeiten verrichten die Vereinsmitglieder gerne im Sinne eines freundlichen und optisch ansprechenden Gemeindebildes. Ärgerlich ist jedoch, dass jedes Jahr wieder eine Diskussion über die Verunreinigung mit Hundekot sowohl im Bereich der Marktstraße, entlang der Marktmauer und in den Grünanlagen aber auch in Ortsteilen Beschwerde geführt werden muss.

Der Gartenbauverein Rennertshofen bittet deshalb die Hundebesitzer um mehr Rücksichtnahme.

Die Staatliche Forstdienststelle Rennertshofen informiert:

### Aus dem Gemeindewald

Im Frühjahr 2010 wurden in den Gemeindewäldern in Rohrbach und Emskeim folgende Baumarten gepflanzt:

#### Ortsteil Rohrbach:

50 Esskastanien  
50 Elsbeeren  
25 Walnussbäume  
400 Douglasien

#### Ortsteil Emskeim:

100 Weisstannen  
150 Fichten  
350 Roteichen  
60 Vogelkirschen  
15 Wildbirnen

Alle Waldbesitzer sollten in den kommenden Monaten ihren Wald 14-tägig auf Borkenkäferbefall kontrollieren.

## BEKANNTMACHUNG

Aufstellung des Bebauungsplanes Nr. 12 für das Gebiet „Hofbreiten“ (Teil III) im Ortsteil Stepperg für **29 gemeindliche Bauplätze**; hier: Bürgerbeteiligung nach § 3 Abs. 2 BauGB (Baugesetzbuch)

Der Marktgemeinderat hat in seiner Sitzung am 27. April 2010 über die während der Auslegungsfrist eingegangenen Bedenken und Anregungen beraten, den Bebauungsplan hinsichtlich der Gebäudestellung solaroptimiert und einen neuen Bebauungsplan-Entwurf (Planzeichnung, Satzungstext und Begründung) beschlossen.

Der neue Entwurf des Bebauungs- und Grünordnungsplanes Nr. 12 „Hofbreiten“ (Teil III) mit Begründung für den Ortsteil Stepperg liegt seit dem 12. Mai 2010 bis einschließlich 18. Juni 2010 in Rennertshofen, Marktstraße 18, Rathaus, Bauabteilung (Zi-Nr. 1), während der allgemeinen Dienstzeiten (Montag von 07.30 Uhr bis 12.15 Uhr und 13.00 Uhr bis 16.30 Uhr, Dienstag und Donnerstag von 07.30 Uhr bis 12.15 Uhr und 13.00 Uhr bis 16.00 Uhr, Mittwoch von 07.30 Uhr bis 12.15 Uhr und 13.00 Uhr bis 18.00 Uhr, Freitag von 07.30 Uhr bis 13.00 Uhr) zur allgemeinen Einsichtnahme aus.

Während der Auslegungsfrist können Anregungen und Bedenken von jedermann schriftlich oder zur Niederschrift beim Markt Rennertshofen -Rathaus-, Marktstraße 18, Bauabteilung (Zi-Nr. 1) vorgetragen werden.



### Das Landratsamt Neuburg-Schrobenhausen weist auf Folgendes hin:

#### „Solar- und Photovoltaikanlagen auf Dächern

##### I. Baugenehmigungspflicht

Keine Baugenehmigungspflicht besteht für folgende Solarenergieanlagen und Sonnenkollektoren (vgl. Art. 57 Abs. 1 Nr. 2 Buchst. b, Unterbuchst. aa BayBO)

1. in und an Dach- und Außenwandflächen ohne Größenbeschränkung, wenn die Anlage in der Ebene einer geeigneten Dachfläche liegt (paralleler Verlauf! Dürfen nicht aufgeständert sein).
2. Auf Flachdächern ohne Größenbeschränkung (sowohl aufgeständert als auch waagrecht auf der Dachfläche; bei aufgeständerten Anlagen sind jedoch ggfs. zusätzliche Abstandsflächen vor dem Gebäude nachzuweisen!).
3. Mit einer Fläche bis zu 9 qm. Auch aufgeständerte Anlagen auf Gebäuden sind bis 9 qm baugenehmigungsfrei.

Für alle anderen Anlagen ist die Errichtung bzw. die Änderung baugenehmigungspflichtig!

##### II. Denkmalschutzrechtliche Erlaubnispflicht (Art. 6 Abs. 1 DSchG)

**Merke:** Im Umfeld von Baudenkmalern besteht eine generelle Erlaubnispflicht nach DSchG

- Anlagen können in denkmalrelevanten Bereichen nur zugelassen werden, wenn eine Beeinträchtigung geschützter Denkmäler oder deren optischer Wirkung ausgeschlossen ist.
- Ob und in welcher Größe und Anordnung die Anlage zulässig ist, muss durch eine Prüfung des Einzelfalles entschieden werden.
- Vom öffentlichen Straßenraum oder auch in Annäherung an den Ort deutlich einsehbare oder großflächige Anlagen sind i.d.R. nicht erlaubnisfähig.

Für alle Anlagen: Direkt auf Baudenkmalern, in optischer Nähe zu Baudenkmalern (auch Fernwirkung), in oder nahe von Altstadtbereichen (sog. Ensembles) muss vor Errichtung eine **denkmalschutzrechtliche Erlaubnis** durch das Landratsamt als Untere Denkmalschutzbehörde erteilt sein.

Diese entfällt nur, wenn bereits für das Aufbringen der Anlage eine Baugenehmigung erforderlich ist und vorliegt.

##### III. Fehlt die erforderliche Genehmigung

1. ist nachträglich ein Antrag mit allen Unterlagen zu stellen
2. kann wegen Bauens ohne Genehmigung ein Bußgeldverfahren eingeleitet und ein Bußgeld verhängt werden
3. muss mit einer Beseitigung gerechnet werden, wenn eine Genehmigung rechtlich nicht möglich ist.

**Hinweis:** Baudenkmalern befinden sich **in der Kerngemeinde** als auch **in den Ortsteilen**. Die Marktstraße steht unter Ensemblechutz, ebenso einige Gässchen. Nähere Auskunft erteilt das Landratsamt Neuburg-Schrobenhausen (Untere Denkmalschutzbehörde), Frau Nieser, Tel. 08431/57-257.



## Touristische Produktentwicklung

Workshop im Rathaus in Rennertshofen

Um der touristischen Produktentwicklung in den Orten Rennertshofen, Burgheim und Oberhausen Impulse zu geben, fand am 17. März 2010 im Rathaus des Marktes Rennertshofen ein Workshop mit über 50 Teilnehmern aus Politik, Wirtschaft und Gesellschaft statt. Initiatoren der Veranstaltung waren die Bürgermeister der drei Gemeinden.

Ernst Gebert (Rennertshofen), Albin Kaufmann (Burgheim) und Fridolin Gößl (Oberhausen) hoffen, durch eine stärkere Vernetzung ihrer Kommunen, neue Wege bei der Tourismusarbeit beschreiten zu können: „Touristische Angebote beruhen in vielen Fällen auf Netzwerken, welche unterschiedliche Akteure verbinden. Mit interkommunalen Ansätzen schaffen wir es, die Qualität dieses Netzwerks zu verbessern.“ Unter der Leitung von Christopher Reuter sowie Monika Bachinger, beide Mitarbeiter am Lehrstuhl Tourismus der Katholischen Universität Eichstätt-Ingolstadt, und Studierenden der Katholischen Universität Eichstätt-Ingolstadt wurden Ansätze entwickelt, wie künftig gemeinsam die touristische Angebotsstruktur der drei Orte verbessert werden kann. Ziel ist es, miteinander ein touristisches Produkt auf den Weg zu bringen, das bei den übergeordneten Tourismusverbänden platziert werden kann.

Ausgehend von einer Aufstellung der Stärken und Entwicklungsmöglichkeiten der einzelnen Gemeinden wurden Themen identifiziert, welche gemeindeübergreifend weiterentwickelt werden könnten. Dazu zählen gemeindeübergreifende Rad- und Wanderwege ebenso gemeinsame Märkte und kulturelle Veranstaltungen sowie die stärkere Berücksichtigung regionaler Produkte in der Gastronomie. Dabei zeigte sich, dass die wichtigsten Anliegen der Teilnehmer auf die Verbesserung der Basisqualität des touristischen Angebots zielen. So ist der Zugang zu vielen Attraktionspunkten noch nicht optimal möglich oder diese können aufgrund fehlender Infrastrukturanbindung gar nicht erreicht werden. So würden viele Teilnehmer die Wiedereröffnung der alten Donau-Fähre zwischen Unterhausen und Stepperg begrüßen. Das Thema Zugang/Mobilität wird daher eines der ersten sein, welches von den drei Gemeinden bearbeitet werden wird.

Dazu wurde eine Koordinationsgruppe „Tourismus“ ins Leben gerufen, welche erstmalig gemeindeübergreifend aufgestellt ist.

Dort werden sich 2. Bürgermeister Herr Fürmann (Rennertshofen), Herr Rössler (Burgheim) und Herr Steger (Oberhausen) in Zukunft um die stärkere touristische Zusammenarbeit der Gemeinden kümmern. Wesentlich bleibt jedoch deren Unterstützung durch touristische Akteure, aber auch das Engagement der Bürger: „Wir können nun auf einen Fundus an interessanten Projektideen für die gemeinsame Tourismusarbeit unserer drei Gemeinden zurückgreifen“, so der gastgebende Bürgermeister Gebert, „was wir zu deren Umsetzung brauchen, ist die Begeisterung unserer ehrenamtlichen Engagierten in den Vereinen, Verbänden und der Kirche. Wir wollen alle ermutigen, sich einzubringen“. In diesem Sinne stellte der gut besuchte Workshop einen ersten Schritt in die richtige Richtung dar.



v.l.n.r. Hr. Rössler, 1. Bgm. Kaufmann, 1. Bgm. Gößl, 1. Bgm. Gebert und 2. Bgm. Fürmann

## Widersprüche gegen Aufnahmen für „Google Street View“ möglich

Der Markt Rennertshofen verweist auf seinen Artikel im Mitteilungsblatt Nr. 248 vom 18. Dezember 2009.

Zum gleichen Thema hat das Landratsamt Neuburg-Schrobenhausen folgende Pressemitteilung veröffentlicht:

„Im Hinblick auf die aktuellen Diskussionen um Aufnahmefahrten für „Google Street View“ weist das Landratsamt Neuburg-Schrobenhausen auf die bestehende Widerspruchsmöglichkeit hin. Widersprüche zu Personen, Kennzeichen und Gebäuden bzw. Grundstücken werden bereits vor der Veröffentlichung von Bildern in einer einfachen Form berücksichtigt mit der Folge, dass die entsprechenden Bilder vor der Veröffentlichung unkenntlich gemacht werden.

Die Widersprüche sind zu richten an: Google Germany GmbH, betr.: Street View, ABC-Straße 19, 20354 Hamburg, eMail: [streetview-deutschland@google.com](mailto:streetview-deutschland@google.com).

Das Bayerische Landesamt für Datenschutzaufsicht hat im Internet unter [http://www.regierung.mittelfranken.bayern.de/aufg\\_abt/abt1/abt1dsa10aktuell1.htm](http://www.regierung.mittelfranken.bayern.de/aufg_abt/abt1/abt1dsa10aktuell1.htm) nähere Informationen zum Projekt „Google Street View“ und eine Formulierungshilfe für ein Widerspruchsschreiben veröffentlicht.

Google gibt die aktuellen Aufnahmeorte im Internet unter <http://maps.google.de/intl/de/help/maps/streetview/where-is-street-view.html> bekannt: der Landkreis Neuburg-Schrobenhausen ist für die Monate Mai und Juni vorgesehen. Derzeit sind die Fahrten laut Google jedoch bis auf Weiteres unterbrochen.“



## Feldkreuz in Rohrbach beim Flurbereich „Gäuleite“ renoviert



Bei der Eingemeindung ist das gemeindeeigene Kreuz in den Besitz des Marktes Rennertshofen übergegangen.

Herr Alois Würfl, Rohrbach, hat die Renovierungsarbeiten übernommen. Dafür bedankt sich der Markt Rennertshofen recht herzlich.

## Der Elternbeirat der Volksschule Rennertshofen informiert:

Der Elternbeirat möchte beim Markt-fest (24./25. Juli 2010) wieder einen Bücherflohmarkt durchführen und ist nun auf der Suche nach gut erhaltenen und interessanten Büchern für Jung und Alt.



Wir würden uns freuen, wenn wir viele Bücher spendiert bekommen und diese zur Unterstützung der Kinder und Schule verkaufen können. Sie können die Bücher an Schultagen vormittags in der Volksschule in Rennertshofen bis zum 15. Juli 2010 abgeben.

## Die Rennertshofener Theaterfreunde e.V. bitten um folgende Veröffentlichung:

„Wollen Sie Ihren Kleiderschrank oder Ihren Speicher entrümpeln oder vielleicht haben Sie einen ganzen Haushalt der Großeltern aufzulösen? Wir - die Rennertshofener Theaterfreunde - sind für unser Theaterspiel auf der Suche nach alten, aber gut erhaltenen Kleidungsstücken (z.B. alte Trachten, alte Anzüge, Hüte) und Requisiten (z.B. altes Geschirr).

Falls Sie Interesse haben und diese Dinge gerne abgeben möchten, melden Sie sich doch bitte bei Frau Claudia Riedelsheimer, Tel: 08434/8287.“

## FC Rennertshofen



Der FC Rennertshofen sucht einen Trainer für die A-Jugend für die Saison 2010/2011. Bei Interesse bitte melden beim Jugendleiter: Werner Kühbacher, Tel: 08434 / 920143.



Jugendfußballschule vom 09. bis 11. Juli 2010 für die Jahrgänge 1997 bis 2004 auf dem Sportplatz des FC Rennertshofen.

Bei Rückfragen und Anmeldung steht Jugendleiter Werner Kühbacher, Tel: 08434 / 920143, zur Verfügung.



Der FC Rennertshofen sagt Danke an alle Papierspender, die für uns das Papier gesammelt und aufgehoben haben.

## KJR-Ferienprogramm 2010

damit Ferien richtig Spaß machen...



- ▶ Reiterferien
- ▶ Segeltörn
- ▶ Kroatien-Urlaub
- ▶ Kinderzirkus
- ▶ Wilder Westen
- ▶ Freizeitpark Rust, Geiselwind, Skyline-Park
- ▶ Neu im Programm:  
KJR-Ferien-Planet

Anmeldung ab sofort möglich!

Mehr unter: [www.kjr-neusob.de](http://www.kjr-neusob.de)  
oder Tel. 08431/57-140

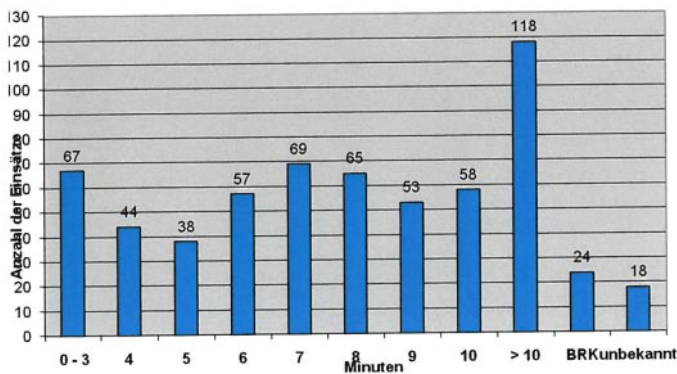
## Kriminalstatistik für das Jahr 2009 Polizeiinspektion Neuburg/Donau



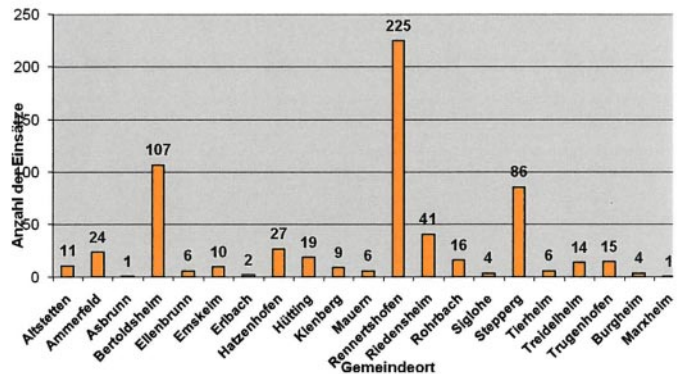
| <u>Straftaten</u>                            | PI-Bereich<br>Neuburg | davon in der Marktgemeinde<br>Rennertshofen      | <b>Vergleich der Häufigkeitszahl</b><br>(Straftaten pro 1000 Einwohner) |
|--|-----------------------|--|---|
|  | 2009                  | 2009   |   |
| <b>Gesamte Straftaten</b>                    | <b>2.616</b>          | <b>120</b> (davon 72 geklärt,<br>das waren 60 %) | Gemeinden im Dienstbereich<br>der PI Neuburg                            |
| Gewaltkriminalität                           | 107                   | 7  |   |
| Straßenkriminalität                          | 499                   | 21   |   |
| Diebstähle (insgesamt)                       | 850                   | 26   | Neuburg 70  |
| einfacher Diebstahl                          | 605                   | 21   | Karlshuld 29  |
| Diebstahl schwer                             | 245                   | 5  | Weichering 37   |
| Ladendiebstahl                               | 189                   | 5  | <b>Rennertshofen 24</b>   |
| Diebstahl aus Wohnung                        | 26                    | 2  | Burgheim 18   |
| Diebstahl aus Kraftfahrzeug                  | 40                    | 0  | Ehekirchen 17   |
| Diebstahl von Kraftfahrzeugen                | 7                     | 1  | Königsmoos 13   |
| Fahrraddiebstahl                             | 211                   | 0  | Bergheim 12   |
| Sachbeschädigung                             | 263                   | 18   | Oberhausen 17   |
| Verstöße Ausländergesetz                     | 15                    | 1  | Rohrenfels 7  |
| Verstöße gegen das<br>Betäubungsmittelgesetz | 87                    | 2  |   |

### Übersicht der Einsatzstatistiken seit Bestehen des First Responders (vorgestellt in der Jahreshauptversammlung am 21. April 2010)

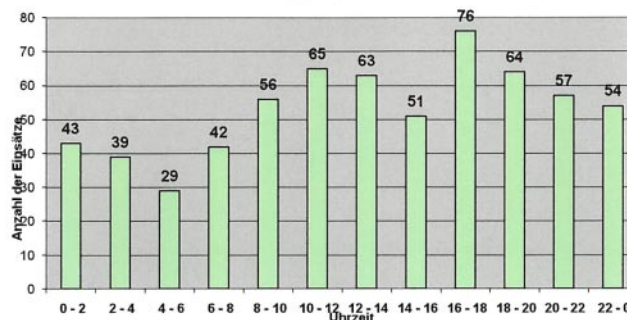
**Zeitvorteil First Responder - BRK**



**Einsatzzahlen am Einsatzort**



**Einsatzzeiten**



## Wasserhärtegrade der Wasserversorgungen im Bereich des Marktes Rennertshofen

Das vom Markt Rennertshofen bzw. von den Zweckverbänden gelieferte Trinkwasser weist folgende Härtegrade auf:

| Zweckverband zur Wasserversorgung der                | Härtegrade | Härtebereich gem. Waschmittelgesetz |
|--|------------|-------------------------------------|
| Zweckverband zur Wasserversorgung der Heimberggruppe | 18,1       | 3                                   |
| Ehemalige Klingenberggruppe (Bertoldsheim/Erlbach)   | 21,9       | 4                                   |
| Spindeltalgruppe (Emskeim/Altstetten)                | 18,5       | 3                                   |

Die Wasserhärte beeinflusst die Dosierung bei Wasch- und Reinigungsmitteln. Bei härterem Wasser wird mehr, bei weicherem Wasser weniger Waschmittel benötigt, um den gleichen Reinigungseffekt zu erreichen.

Auf den Waschmittelpackungen sind Dosierungsempfehlungen angebracht. Bei richtiger Dosierung kann einerseits der Geldbeutel geschont und andererseits die Belastung des Abwassers gemindert werden.

### Atrazinwerte bei der Wasserversorgung in den Ortsteilen Bertoldsheim und Erlbach

Die letzte Mischwasser-Untersuchung vom 23. März 2010 ergab lt. Gemeinde Marxheim bei nachstehenden Pflanzenbehandlungs- und Schädlingsbekämpfungsmitteln folgende Werte:

|                  |               |
|------------------|---------------|
| Atrazin          | 0,000023 mg/l |
| Desethyl-Atrazin | 0,000068 mg/l |
| Grenzwert        | 0,0001 mg/l   |

Beide Gehalte liegen unter dem festgelegten Grenzwert von 0,0001 mg/l je einzelne Substanz.

Das Landratsamt Neuburg-Schrobenhausen gibt bekannt:



### Selbstentzündung von eingelagerten Ernteerzeugnissen

Bei Bedarf kann jederzeit ein Heuwehrgerät beim 1. Kommandanten der Freiwilligen Feuerwehr Rennertshofen, Herrn Balthasar Jungwirth, Tel.Nr. 08434 / 666, angefordert werden.

Wir verweisen hierzu auf unsere Bekanntmachung in den Amtskästen.

### Funkalarmierung - Probetrieb

Am Samstag, **den 3. Juli 2010** wird in der Zeit von 10.30 Uhr bis 12.00 Uhr ein Probealarm zur Überprüfung der Funktionsfähigkeit der Sirenen und Meldeempfänger durchgeführt.

### Problemmüllsammlung

Problemabfälle aus Haushalten können kostenlos am

**Samstag, den 19. Juni 2010**  
von 12.00 Uhr bis 13.30 Uhr

auf dem Bauhofgelände (Industriestr. 7, Rennertshofen) entsorgt werden.

Wir weisen hierzu auf den Aushang in unseren Amtskästen hin.

### Wertstoffhof Rennertshofen



#### Öffnungszeiten:

|                          |                              |
|--------------------------|------------------------------|
| Dienstag und Donnerstag: | 16.00 Uhr - 19.00 Uhr        |
| Freitag:                 | 13.00 Uhr - 17.00 Uhr        |
| Samstag:                 | 09.00 Uhr - <b>12.00 Uhr</b> |

### Wertstoffhof Hatzenhofen

#### Öffnungszeiten:

|          |                       |
|----------|-----------------------|
| Freitag: | 13.30 Uhr - 16.30 Uhr |
| Samstag: | 09.00 Uhr - 14.00 Uhr |

**Sperrmüllannahme ist jeden 1. Freitag im Monat.**

### Sprechtage der Deutschen Rentenversicherung



Im Landratsamt Neuburg-Schrobenhausen, EG, Zi. 026, findet von 9.00 bis 12.00 Uhr und von 13.00 bis 15.30 Uhr am **09.06. und 23.06.2010** ein Sprechtag statt.

Wir bitten Sie, sich rechtzeitig bis eine Woche vor dem Beratungstermin beim Landratsamt Neuburg-Schrobenhausen, Tel: (0 84 31) 57-2 62 oder 57-2 66 oder Fax: (0 84 31) 57-2 05 unter Angabe Ihrer Versicherungsnummer anzumelden.

Zur Beratung werden die Rentenversicherungsunterlagen und der Personalausweis benötigt.



## Veranstaltungskalender 2010 - Auszug

| <i>Datum</i>         | <i>Juni</i>   | <i>Uhrzeit</i> |
|----------------------|---|----------------|
| 12.06.               | Pfarrei Stepperg: Lichterprozession von der Pfarrkirche auf den Antoniberg  | 20.00          |
| 13.06.               | Pfarrei Stepperg: 9.00 Uhr Prozession ab Pfarrkirche, um 9.30 Uhr Hl. Amt am Antoniberg, 13.00 Uhr Andacht am Antoniberg  |                |
| 13.06.               | Antoniusfest in Altstetten, 10.00 Uhr Festgottesdienst mit Seidenmusik, anschl. Mittagessen, Kaffee und Kuchen (Fotoausstellung Margraf, Nageldesign, Hüpfburg) |                |
| 19./20.06.           | Fischereiverein Rennertshofen, Königsfischen See 2a und 3a  |                |
| 19.06.               | Grillfest der Sudetendeutschen Landsmannschaft bei der Gärtnerei Schreiber  | 17.00          |
| 24.06.               | Firmung in der Pfarrei Rennertshofen  |                |
| 26.06.               | Grillfest der FF Mauern-Treidelheim-Siglohe   | 18.30          |
| 27.06.               | Pfarrfest der Pfarrei Rennertshofen   |                |
| <b><i>Juli</i></b>   |   |                |
| 03.07.               | Sommernachtsfest auf dem Sportgelände des SV Bertoldsheim   | 18.30          |
| 03.07.               | Tag der offenen Tür in der Seniorenpflege Bertoldsheim  |                |
| 09.07.               | Schulfest der Grund- und Hauptschule (Ausweichtermin bei schlechter Witterung: 16.07.2010)  | 16.00          |
| 10.07.               | Fischerstechen am Antonibergsee   | 13.00          |
| 10.07.               | Antonibergfest der FF Stepperg  | 17.00          |
| 24./25.07.           | Marktfest in Rennertshofen  |                |
| 31.07.               | Altpapiersammlung durch den FC Rennertshofen (außer Bertoldsheim und Erlbach)   | ab 9.00        |
| 31.07.               | Straßenfest der FF Hatzenhofen in der Zollstraße  | 18.00          |
| <b><i>August</i></b> |   |                |
| 01.08.               | Pfarrfest der Pfarrei Hütting beim Feuerwehrhaus  | 11.00          |
| 03.08.               | Bürgersprechtag mit Herrn Landrat Weigert im Rathaus von  | 9.00 bis 16.00 |
| 07./08.08.           | Dorffest der FF Rohrbach beim Feuerwehrhaus (08.08.2010 Mittagstisch ab 11.00 Uhr)  | 19.00          |
| 15.08.               | Gartenfest der Weinbergsschützen Mauern   | 10.00          |
| 15.08.               | Dorffest der FF Emskeim im Hof der Feuerwehr, Beginn vormittags   |                |
| 22.08.               | Weißwurstfrühstück, Kaffee und Kuchen der Pfarrei St. Michael Bertoldsheim, Beginn mit einer Hl. Messe  |                |
| 28.08.               | Altpapiersammlung durch den SV Bertoldsheim   |                |
| 28./29.08.           | Internationale Wandertage des Usseltaler Wandervereins bei der Volksschule; Samstag 28.08.: 10.00 – 14.00 Uhr, Sonntag 29.08.: 06.00 bis 12.00 Uhr              |                |



## Apotheken-Notdienst

(Angaben ohne Gewähr)

|                          |  |
|--------------------------|--|
| 01.06.2010               | Elisen-Apotheke, Neuburg               |
| 02.06.2010               | Engel-Apotheke, Neuburg                |
| 03.06.2010               | Karls-Apotheke, Karlshuld              |
| 04.06.2010               | Marien-Apotheke, Neuburg               |
| 05.06.-11.06.2010        | Marktapotheke, Burgheim                |
| 05.06.2010               | Ostend-Apotheke, Neuburg               |
| 06.06.2010               | Rosen-Apotheke, Neuburg                |
| 07.06.2010               | Schwalbanger-Apotheke, Neuburg         |
| 08.06.2010               | Spital-Apotheke, Neuburg               |
| 09.06.2010               | St.-Josef-Apotheke, Neuburg            |
| 10.06.2010               | Südpark-Apotheke, Neuburg              |
| 11.06.2010               | Barm.-Brüder-Apotheke, Neuburg         |
| 12.06.-18.06.2010        | Tilly-Apotheke, Rain                   |
| 12.06.2010               | Donau-Apotheke, Neuburg                |
| 13.06.2010               | Donaumoos-Apotheke, Karlshuld          |
| 14.06.2010               | Elisen-Apotheke, Neuburg               |
| 15.06.2010               | Engel-Apotheke, Neuburg                |
| 16.06.2010               | Karls-Apotheke, Karlshuld              |
| 17.06.2010               | Marien-Apotheke, Neuburg               |
| 18.06.2010               | Ostend-Apotheke, Neuburg               |
| 19.06.-25.06.2010        | Stern-Apotheke, Asbach-Bäumenheim      |
| 19.06.2010               | Rosen-Apotheke, Neuburg                |
| 20.06.2010               | Schwalbanger-Apotheke, Neuburg         |
| 21.06.2010               | Spital-Apotheke, Neuburg               |
| 22.06.2010               | St.-Josef-Apotheke, Neuburg            |
| 23.06.2010               | Südpark-Apotheke, Neuburg              |
| 24.06.2010               | Barm.-Brüder-Apotheke, Neuburg         |
| 25.06.2010               | Donau-Apotheke, Neuburg                |
| 26.06.-02.07.2010        | St. Michael-Apotheke, Rain             |
| 26.06.2010               | Donaumoos-Apotheke, Karlshuld          |
| 27.06.2010               | Elisen-Apotheke, Neuburg               |
| 28.06.2010               | Engel-Apotheke, Neuburg                |
| 29.06.2010               | Karls-Apotheke, Karlshuld              |
| 30.06.2010               | Marien-Apotheke, Neuburg               |
| 01.07.2010               | Ostend-Apotheke, Neuburg               |
| 02.07.2010               | Rosen-Apotheke, Neuburg                |
| <b>03.07.-09.07.2010</b> | <b>Donau-Apotheke, Rennertshofen</b>   |
| 03.07.2010               | Schwalbanger-Apotheke, Neuburg         |
| 04.07.2010               | Spital-Apotheke, Neuburg               |
| 05.07.2010               | St.-Josef-Apotheke, Neuburg            |
| 06.07.2010               | Südpark-Apotheke, Neuburg              |
| 07.07.2010               | Barm.-Brüder-Apotheke, Neuburg         |
| 08.07.2010               | Donau-Apotheke, Neuburg                |
| 09.07.2010               | Donaumoos-Apotheke, Karlshuld          |
| <b>10.07.-16.07.2010</b> | <b>St. Martins-Apotheke, Mertingen</b> |
| 10.07.2010               | Elisen-Apotheke, Neuburg               |
| 11.07.2010               | Engel-Apotheke, Neuburg                |
| 12.07.2010               | Karls-Apotheke, Karlshuld              |

Es ist auch ein Abruf über Internet möglich:

[www.praxis-mayer.de](http://www.praxis-mayer.de)



## Ärztlicher Not- und Bereitschaftsdienst

|                        |   |
|------------------------|---|
| <b>03.06.10</b>        | <b>Hr. Mayer, R'hofen, Tel. 08434/202</b>   |
| 05.-06.06.10           | Dr. Reischl, Bgh., Tel. 08432/949294        |
| <b>12.-13.06.10</b>    | <b>Hr. Mayer, R'hofen, Tel. 08434/202</b>   |
| 19.-20.06.10           | Hr. Abt, Bgh., Tel. 08432/204               |
| 26.-27.06.10           | Dr. Zitzmann, Bgh., Tel. 08432/8081         |
| <b>03.-04.07.10</b>    | <b>Dr. Lebhaft, R'hofen, Tel. 08434/248</b> |
| 10.-11.07.10           | Dr. Reischl, Bgh. Tel. 08432/949294         |
| 17.-18.07.10           | Hr. Abt, Bgh., Tel. 08432/204               |
| 24.-25.07.10           | Dr. Zitmann, Bgh., Tel. 08432/8081          |
| <b>31.07.-01.08.10</b> | <b>Dr. Lebhaft, R'hofen, Tel. 08434/248</b> |

Die diensthabenden Ärzte haben an den jeweiligen Wochenenden und Feiertagen, außerhalb des Bereitschaftsdienstes, von 11.00 bis 12.00 Uhr Sprechstunde. Sie erreichen die Vermittlungsstelle des Ärztlichen Notdienstes unter der Rufnummer: 01805 / 19 12 12

Bitte wenden Sie sich in allen dringenden, lebensbedrohlichen Notfällen direkt an die **Integrierte Leitstelle** ohne Ortsvorwahl unter der gebührenfreien Notrufnummer **112** (sowohl aus dem Festnetz als auch über Mobilfunk).

## Zahnärztlicher Not- und Bereitschaftsdienst



|                     |  |
|---------------------|--|
| 03.-04.06.10        | ZA Wirth, ND, Tel. 08431/49393               |
| <b>05.-06.06.10</b> | <b>ZA Baierl, R'hofen, Tel. 08434/920990</b> |
| 12.-13.06.10        | Dr. Bernat, Ehek., Tel. 08435/757            |
| 19.-20.06.10        | Dr. Ernst, ND, Tel. 08431/47044              |
| 26.-27.06.10        | Dr. Glögger, ND, Tel. 08431/41515            |
| 03.-04.07.10        | Dr. Goldberg, ND, Tel. 08431/2200            |
| 10.-11.07.10        | Dr. Goronzi H., ND, Tel. 08431/9777          |
| 17.-18.07.10        | Dr. Goronzi P., ND, Tel. 08431/9777          |
| 24.-25.07.10        | Dr. Hackenberg, ND, Tel. 08431/8372          |
| 31.07.-01.08.10     | Dr. Haderlein, ND, Tel. 08431/8545           |

Die diensthabenden Zahnärzte haben an den jeweiligen Wochenenden und Feiertagen, außerhalb ihrer Rufbereitschaft, von 10.00 bis 12.00 Uhr und von 18.00 bis 19.00 Uhr Sprechstunde.

Apotheken-Notdienst-Informationen erhalten Sie auch im Internet unter [www.bruederapotheke.de](http://www.bruederapotheke.de) sowie [www.rain.de/info/apothekennotdienst.htm](http://www.rain.de/info/apothekennotdienst.htm)!